

LBRIS | We know
books

Cezar Petre Buiumaci

ORAȘUL NETERMINAT



CETATEA DE SCAUN
EDITURA

Lista de abrevieri	7
Prefață	9
Argument	11
Introducere	19
I. Orașul în schimbare	43
I.1. Situația politică și economică după 23 August 1944.....	43
I.2. București: Cetatea industrială.....	50
I.3. Reorganizarea administrativă și transformările demografice	110
I.4. Redenumirea orașului	123
II. Reconstrucția în concepție comunistă	137
II.1. Reglementarea construcțiilor și ridicarea de clădiri cu caracter edilitar-propagandistic.....	137
II.2. Construcția de locuințe.....	169
II.3. Marile ansambluri de locuințe	192
III. Cultura de masă în București.....	225
III.1. Muzeele.....	225
III.2. Situația teatrului bucureștean. Cinematografele. Inistutele de cercetare	278
III.3. Monumentul de for public	294
III.4. Parcurile bucureștene	340
IV. Orașul nou.....	365
IV.1. Metropolitanul bucureștean	365
IV.2. Cutremurul din 4 martie 1977 și urmările acestuia asupra Bucureștiului.....	390
IV.3. Demolarea Bucureștiului	410
IV.4. Noul centru politico-administrativ – Casa Republicii.....	468
IV.5. Amenajarea râului Dâmbovița.....	510
Concluzii	537
Anexe	547
BIBLIOGRAFIE.....	559

Prefață

Îmi revine plăcuta misiune de a întâmpina un volum nou dedicat de autorul său, domnul Cezar Buiumaci, îndeosebi istoriei postbelice a Bucureștilor, cu multe trimiteri și descrieri legate de edificiile puterii comuniste, dar și de marile ansambluri de locuințe care au venit să înconjoare, treptat, centrul istoric al capitalei și, în timp, să o sufocă. A fost un dublu atac asupra centrului istoric, pentru că, după cartierele-dormitor au urmat, nu doar în București, așa zisele noi centre civice, care au fagocitat sau înlocuit cu totul zonele istorice centrale ale orașelor zise capitale de județ/municipii (corect, în latină: *municipia*). O asemenea bază de date, cu informații din arhive, din stenogramele de partid și de stat, lămuritoare cu privire la nivelul discuțiilor purtate de *predatory elite* de la București, era necesară de multă vreme. Cărți de comentariu, cu diferite unghiuri de atac asupra problemelor, au apărut după 1989, nu destule; ba chiar și studii doctorale despre locuirea colectivă, spre pildă, ale mai tinerelor mele colege de la UAUIM, pe care le citează și autorul de față. Dar datele citabile încă lipsesc sau nu sunt suficiente. Acestei carențe i se adresează, cu succes, volumul și cititorul acestuia se va bucura să fie confirmat în bănuielile sale sau în fragmentul de informație pe care îl știa, aici gășind aproape tot ce este necesar unei corecte evaluări a perioadei.

Nu este o carte de urbanism sau de arhitectură. Dar urbanismul și arhitectura sunt, totuși, cercetate în ipostaza lor de vehicule privilegiate ale regimului comunist: modul în care orașul și construcțiile sale - dar și arterele de circulație, parcurile, monumentele de for public, platformele industriale și celelalte componente - se articulează și înlocuiesc relicvele trecutului văzut ca stânenitor. Arhitectura și urbanismul dau seama despre regimul politic și de avangarda sa, ideologia, până acolo încât autorul vede direct construcții ideologice, nu doar reflexe ale acesteia.

Multe dintre punctele de vedere ale lucrării provin din această cercetare consistentă a arhivelor, nu este doar o proiectare a posteriori a opiniilor noastre legate de regimul trecut. În acest sens, autorul se adaugă generațiilor mai tinere, care nu mai detestă un regim pe care nu l-au trăit ca maturi, ba chiar deloc și, deci, privesc cu un fel de obiectivitate, dacă nu chiar inocență, trecutul postbelic. Când, în anii de după 1989, eu însumi m-am ocupat de perioadele de intrare și ieșire din stalinism, gândul meu a fost comparatist,

descoperind că regimurile satelite URSS au avut strategii proprii, mult mai nuanțate decât se credea, cu privire la arhitectura realismului socialist și imediat după 1953-1954 (moartea lui Stalin și discursul lui Hrușciiov din 1954, dedicat industriei construcțiilor). Comparațiile cu post-modernismul au urmat, ba chiar și declararea realismului-socialist ca împlinire a proiectului avangardei constructiviste (în celebra lucrare a lui Boris Groys *The Total Art of Stalin*). Toate acestea au fost federări de multiple metode de interpretare, care, apoi, în anii 2000, s-au adresat și perioadei de după 1989-1991 (vezi amplul proiect *The Post-Communist Condition*, coordonat de același Boris Groys în 2003-2004).

Pe acest fundal de rafinare a mijloacelor de înțelegere a perioadei, de deschidere a arhivelor de toate felurile, dar și de descoperiri dureroase de continuitate trans-generațională și post-partinică între foști și actuali (servicii, armată, justiție, economie și, mai cu seamă, politică), o carte despre București este, însă, o carte încărcată și deloc ușor de citit. Stenogramele amintite nu ne vorbesc doar despre tembelismul celor ce ne-au condus, de proastă condiție socială și intelectuală, ci și, mai cu seamă, despre modul primitiv, aleatoriu, în care priveau probleme orașului (și ale țării, firește, dar cartea vorbește doar despre capitală, *pars pro toto*). Este înfricoșător, încă, mai ales că, așa cum știm (nu mai bănuim, ci avem certitudini confirmate), nimic nu s-a schimbat la vârf, contraselecția continuă și se adâncește în rândurile elitelor prădătoare de astăzi.

Cartea este forma contrasă a unei teze de doctorat susținute de autor demult deja, în celălalt timp, al pandemiei. În sfârșit, studiul devine accesibil tuturor celor interesați de istoria recentă a acestui oraș, care sper să îl vor aprecia așa cum merită. El, studiul, îmbogățește literatura nu tocmai consistentă despre București în secolul al XX-lea, iar autorul merită laude.

Augustin Ioan

Argument

Cele trei decenii scurse de la prăbușirea regimului comunist în România au adus în spațiul public o serie de lucrări legate de evoluția urbană și socială din perioada 1947-1989 care însă au reușit să evidențieze în mod parțial evoluția Capitalei în această perioadă. Scopul cercetării întreprinse a fost acela de a realiza o imagine cât mai aproape de modul în care Bucureștiul s-a transformat în cele aproape cinci decenii de conducere comunistă a țării, în condițiile în care există, la nivelul populației, percepții diferite legate de acele vremuri. O parte a acestora consideră că regimul a fost unul criminal, care a distrus atât structura societății, cât și patrimoniul construit al Bucureștiului, altă parte, aflată pe o poziție opusă primei, este de părere că societatea a avut doar de câștigat prin politicile sociale și de urbanizare ale sistemului comunist, atât prin asigurarea venitului necesar traiului și, implicit, al asigurării locuinței, cât și prin grija față de educație și sănătate.

Lipsa unui studiu care să atingă multitudinea de aspecte socio-economice m-a determinat să pornesc în cercetarea acestui subiect și să încerc să înțeleg cum s-a dezvoltat Bucureștiul de la preluarea puterii de către comuniști și până la prăbușirea sistemului de la finele anului 1989 și astfel să-mi aduc contribuția la descrierea acestui proces.

Dezvoltarea Capitalei este strâns legată de punerea în practică a ideologiei marxist-leniniste în forma sa stalinistă odată cu accederea la putere a partidului comunist. Astfel, aplicarea metodelor sovietice în crearea statului de democrație populară a condus la modificarea radicală a societății românești și, implicit, a celei bucureștene. Așa-numita reformă monetară, prin care populația era sărăcită de economiile realizate, confiscarea averilor prin intermediul legii naționalizării întreprinderilor și societăților economico-financiare și de transport, dublată de naționalizarea imobilelor care aveau destinație de locuință, cât și a hotelurilor, făceau ca statul să devină atât proprietarul tuturor bunurilor imobiliare și al celor de producție, cât și deținătorul controlului economiei și, implicit, decident al politicii economice. Astfel că cei care până atunci făceau venituri din activități industriale, economice ori imobiliare și-au pierdut posibilitatea de a realiza acele venituri. Acesta este unul dintre aspectele care conduc la modificările structurii societății românești.

Un alt aspect l-a reprezentat eliminarea vechilor elite economice și politice prin condamnări la detenție grea, cu excepția unei mici părți a acestei elite care a reușit emigrarea. O altă categorie socio-profesională care va fi epurată de noul regim o reprezintă intelectualitatea, în special cea din învățământ, diplomatie ori cultură, care va crește, la rândul-i, numărul celor aflați în detenție ori în exil. Prin aceasta structura socială era modificată, posibilitățile de realizare de venituri fiind doar prin înregimentarea în structurile nou înființate, fie ele economico-industriale, fie ele socio-profesionale.

Una dintre problemele pe care partidul comunist o avea de rezolvat era lipsa unui proletariat pe care, din punct de vedere teoretic, partidul îl reprezenta și în numele căruia își desfășură întreaga activitate politică. Pentru a construi un proletariat puternic și loial, regimul a pus în practică modelul troțkist-stalinist al dezvoltării economice, prin cele două componente de bază: economia planificată și industrializarea accelerată, o politică ce a avut efecte rapide în creșterea numărului populației orașului, creând astfel ceea ce s-a numit criza spațiului locativ, probleme de transport, dar și nevoia de aprovizionare și prestări de servicii pentru populația al cărei număr creștea constant. Astfel că acest aflux de populație venită, în special, din mediul rural, era rezolvarea problemei ascunse sub paravanul industrializării. Orașul industrial devenea principala opțiune a țărănimii care a făcut subiectul colectivizării agriculturii. Nevoia de locuințe era unul dintre elementele propagandistice asumate de regim în cadrul ideologiei, conform căreia comuniștii se luptau să asigure proletariatului condiții decente de muncă și viață.

Prin arhitectura adoptată aspectul urban s-a modificat substanțial, începând cu reconfigurarea periferiilor, unde au fost ridicate mari ansambluri de locuințe, pentru ca apoi să se schimbe aspectul marilor artere de intrare-ieșire din oraș, ajungând în final la mari intervenții în zona centrală, cu demolări masive în cadrul acestei reconfigurări urbane. Noul stil arhitectural era, de asemenea, unul de import, din Uniunea Sovietică, fiind cunoscut sub denumirea de stilul *realist-socialist*. Pentru a-și pune amprenta pe aspectul orașului, liderii comuniști au decis construirea unor obiective rezidențiale și cultural-sociale în noua arhitectură de inspirație sovietică. Treptat, influența de la răsărit va scădea, impunându-se unele principii urbanistice de esență vestică, abordare care va fi de asemenea părăsită odată cu procesul „îndesirilor” construcțiilor și ale „ctitoriiilor” ultimului lider comunist.

Lucrarea de față are o structură împărțită în patru capitole, cu o introducere, concluzii, anexe și bibliografie. După introducerea care prezintă o trecere în revistă a evoluției Bucureștilor de-a lungul a cinci veacuri, în primul capitol prezintă situația României după 23 August 1944 când, la foarte puțin timp, România a căzut în sfera de influență a U.R.S.S., care a impus la București mai întâi reprezentanți comuniști în executiv, pentru ca nu după mult timp, comuniștii să preia controlul total al puterii și să aplice politicile Moscovei. Chiar dacă a luptat alături de armata sovietică după 23 August 1944, României nu i s-a recunoscut statutul de cobeligeranță și era tratată, atât prin Convenția de Armistițiu, cât și prin Tratatul de Pace, ca stat învins, supus unui efort de plată a datoriei de război către U.R.S.S. După aceasta, în întregul sistem instituțional al României au fost instalați consilierii sovietici, cei care coordonau întreaga activitate a țării. A urmat înființarea întreprinderilor mixte Sovrom, cu scopul de a spolia și mai mult resursele economice. În cea de-a doua parte a deceniului al cincilea, după abdicarea forțată a regelui Mihai, a fost adoptat cadrul legislativ menit să pună bazele de guvernare a noului sistem politic: Constituția sau Legea Naționalizării întreprinderilor și apoi a imobilelor, care făcea din guvern marele și unicul patron și proprietar. În același capitol tratează evoluția industriei bucureștene, cea mai importantă la nivelul întregii țări, la transformările pe care le suferă Capitala atât din aspect organizatoric, cât și demografic, situație care prezintă următoarele aspecte: afluxul de populație alogenă către marile platforme industriale în paralel cu emigrația evreiască, o populație ultracalificată nevoită să părăsească țara în urma naționalizărilor, și în final, problema crizei spațiului locativ.

Cel de-al doilea capitol abordează subiectul procesului de reconstrucție a Bucureștiului în concepție comunistă, cu decizia de redenumire a străzilor, piețelor și bulevardelor, începerea construcțiilor edilitar-propagandistice, între care trebuie să amintesc Combinatul Poligrafic „Casa Scânteii”, expresia supunerii totale a noii României ideologiei de la Moscova, simbol al arhitecturii realist-socialiste sovietice, ridicat și prin suportul populației prin muncă patriotică și subscripție publică, mai mult sau mai puțin obligatorie. O altă componentă a politicii comuniste era construirea de locuințe pentru clasa muncitoare. Aici mă refer la modalitățile de construire și la zonele din preajma marilor platforme industriale unde autoritățile au decis ridicarea de mari ansambluri rezidențiale, cum sunt Drumul Taberei – Militari, Titan – Balta Albă sau Berceni, fiecare, luat în parte, ajungând ca dimensiuni, volum de construcții sau populație cât un mare oraș.

Cel de-al treilea capitol este dedicat evoluției culturale a Bucureștiului în timpul regimului comunist, în care abordez problematica muzeelor, de la cele desființate, la muzee înființate în timpul regimului comunist, cu accent pe cele două mari muzee: muzeul Partidului și Muzeul de istorie a României, care, la un moment dat, împărtășesc aceeași idee expozițională, motiv pentru care Nicolae Ceaușescu decide unificarea celor două instituții și le pregătește un sediu nou, pe Știrbei Vodă, la podul Eroilor.

Ca un element adiacent muzeelor este cel legat de expozițiile organizate în București, care au un dedicat caracter propagandistic, prin care regimul își expunea realizările proprii ori pe cele ale „fratelui mai mare” sau al celorlalte țări, „colege” de lagăr, dar găsim și multe expoziții organizate cu ocazia unor aniversări de personalități, în special sovietice, în primele două decenii de la preluarea puterii de către comuniști. Urmează prezentarea situației teatrului, construcția Teatrului Național, cinematografele și institutele de cercetare. Tot în acest capitol prezint ce s-a petrecut în privința monumentului de for public, despre demolarea monumentelor vechiului regim și apariția noilor idoli pe arterele bucureștene, dar și despre modalitatea de înfrumusețare a orașului, culminând cu proiectele de mari monumente care n-au mai fost realizate niciodată. Tot aici am încercat detalierea aspectelor legate de agreementul în aer liber.

În capitolul patru abordez amplul subiect al evoluției orașului București când la conducerea României s-a aflat Nicolae Ceaușescu. Liderul comunist s-a erijat, începând cu deceniul al optulea, în „marele arhitect al Capitalei”, când a decis să schimbe aspectul orașului, transformându-l structural. Astfel că subcapitolele se referă la construirea metroului, la proiectele de sistematizare, la urmările cutremurului din 4 martie 1977, în principal la decizia lui Ceaușescu de a construi un nou palat administrativ, inițial fără să i se andoseze un ansamblu de clădiri, idee la care Ceaușescu a renunțat ulterior și am asistat la extinderea zonei centrale care a fost supusă așa-numitului proces de sistematizare, proces din care nu va fi uitat râul Dâmbovița.

În tratarea subiectului am realizat o serie de interviuri cu persoane care au locuit în perimetrul demolat astăzi sau specialiști din domeniul arhitecturii și construcțiilor, care au reușit, prin intermediul istoriei orale, să clarifice aspecte din acea perioadă, legate de un mod de viață și de lucru.

În realizarea cercetării am folosit în special surse de arhivă de la Arhivele Naționale Istorice Centrale, Arhivele Primăriei Municipiului București, Arhiva Centrului pentru Studiul Istoriei Evreilor din România, Arhiva Consiliului Național pentru Studierea Arhivelor Securității, Biblioteca Națională a

României, Biblioteca Academiei Române, Biblioteca Uniunii Arhitecților din România, Biblioteca Universității de Arhitectură și Urbanism „Ion Mincu”, Biblioteca Muzeului Municipiului București, Direcția Regională de Statistică a Municipiului București, presa cotidiană, prin parcurgerea întregii colecții a ziarului „Scânteia” între anii 1951-1989 (aproape 13.000 de apariții), precum și a publicațiilor de specialitate, așa cum sunt revista „Arhitectura” și revista „Arta”, pornind de la o bibliografie pe care am considerat-o importantă în înțelegerea dezvoltării orașului. Atât articolele publicate în „Scânteia”, cât și cele din revistele amintite, suplinesc informația referitoare la modificările pe care Bucureștiul le suferă în toată această perioadă, iar din analiza materialelor reușim să realizăm, eliminând limbajul propagandistic, o oglindă a traseului evoluției Capitalei în timpul regimului comunist.

Dezvoltarea orașului București în timpul regimului comunist este un subiect tratat de o serie de autori, atât în epocă, cât și după Revoluția din Decembrie 1989. Cea mai complexă lucrare o consider a fi *Istoria Bucureștilor*, ediția a II-a, publicată în anul 1979 de către Constantin G. Giurescu, volum care tratează evoluția locuirii pe teritoriul actual al orașului încă din paleolitic, perioada marilor migrații, statutul de reședință domnească, capitala Valahiei și capitala României, tratând o lungă perioadă de timp prin fructificarea cercetărilor arheologice, documentelor și mărturiilor scrise lăsate de călătorii pe aceste meleaguri. Istoria Bucureștiului este strâns legată de istoria Țării Românești și de evoluțiile politice interne și externe.

Perioada când este scrisă monografia, atât prima ediție, cât și cea de-a doua, respectiv deceniul al optulea, creează o ruptură în discursul istoriografic prin adaptarea acestuia la discursul democrat-popular. Astfel că studiul istoriei Bucureștiului din această perioadă este completat de cercetarea surselor arhivistice, în special din bogatele fonduri ale Arhivelor Naționale, rezultând o selecție de peste 100 de dosare, cât și rezultatele cercetărilor unor pasionați istorici și arhitecți care s-au aplecat asupra acestui domeniu.

Menționez aici o cercetare a arhitectului Alexandru Panaitescu, materializată în volumul *De la Casa Scânteii la Casa Poporului: patru decenii de arhitectură în București: 1945-1989*, publicată în 2012 la Editura Simetria, care realizează un studiu critic al evoluției construcțiilor, al etapelor de construire și al plasticii arhitecturale, pornind de la articolele revistei „Arhitectura”. Venite să completeze golul bibliografic al perioadei cercetate sunt lucrările doamnei profesor arhitect Ana Maria Zahariade, *Arhitectura în proiectul comunist. România 1944-1989*, publicată la Editura Simetria în 2011 și ale arhitectelor Miruna Stroe, *Locuirea între proiect și decizie politică*.

România 1954-1966 în 2015, și Irina Tulbure, *Arhitectură și urbanism în România anilor 1944-1960: constrângere și experiment*, în anul 2016, ambele la aceeași editură, care prezintă problemele legate de construcțiile sociale și edilitare în Bucureștiul primei perioade a regimului comunist. Studiul domnului profesor geograf Bogdan Suditu, *Bucureștiul în locuințe și locuitori de la începuturi până mai ieri (1459-1989)* publicat în anul 2016 la Editura Compania, se apleacă asupra modului în care problema locuințelor este tratată de regimul comunist, din care reiese că „blocuirea” a fost și un instrument de control și manipulare a populației urbane în condițiile în care statul naționalizase imobilele de locuințe și era, în același timp, unicul comanditar și decident în privința spațiului rezidențial.

Cel mai important aspect al evoluției orașului București l-a reprezentat dezvoltarea economică, bazată în principal pe industrie, în a cărei analiză, paradoxal, există extrem de puține lucrări dedicate subiectului. Am folosit în lucrarea de față teza de doctorat din anul 1971 a profesorului Constantin M. Herbst, intitulată *Geografia industriei municipiului București*, și studiul sociologului Liviu Chelcea, *Bucureștiul postindustrial: memorie, dezindustrializare și regenerare urbană*, publicat în anul 2008 la Editura Polirom, în care, pornind de la teza lui Constantin M. Herbst, analizează situația industriei bucureștene în perioada postdecembristă. Am suplinit această lipsă de suport bibliografic prin volumele publicate de Institutul Național de Statistică și al cotidianului „Scânteia”. Fenomenul industrializării forțate a produs modificări în structura socială urbană prin creșterea numărului populației, o populație neobișnuită cu regulile traiului la oraș, care vine cu tradiții și obiceiuri proprii.

Un alt aspect al evoluției economice îl reprezintă volumul construcțiilor care va aduce, comparativ cu domeniul industrial, un număr considerabil de muncitori în arealul bucureștean. Pe lângă presă, documente oficiale, bibliografia consultată și documentele de arhivă, am folosit informația pusă la dispoziție de o serie de site-uri web ale unor instituții, presă și bloguri. Totodată, am vizionat o parte dintre filmele propagandistice, digitalizate de către Asociația One World Romania, realizate pe baza materialelor Studioului Cinematografic „Alexandru Sahia”, care, prin jurnalele sale, până la dezvoltarea televiziunii, prezenta situații ale transformărilor urbanistice și ale conviețuirii în orașul comunist. O bogată ilustrație însoțește materialul scris în încercarea de a crea o imagine cât mai relevantă a trecutului recent al Bucureștilor.

În înțelegerea fenomenului și a direcțiilor de cercetare am primit ajutorul mai multor specialiști, în primul rând coordonatorul meu de doctorat,

domnul profesor universitar doctor Ionel Calafeteanu, căruia îi mulțumesc pentru stăruință și pentru răbdarea cu care s-a aplecat critic asupra lucrării de față, domnului profesor universitar doctor arhitect Augustin Ioan, pentru concluziile pe care am reușit să le trag în urma discuțiilor purtate pe subiecte precum realismul socialist în arhitectura bucureșteană dar și asupra arterei Stalin Allee ca model pentru Calea Victoriei Socialismului, domnului profesor universitar doctor Ioan Opriș pentru indicațiile de ordin bibliografic. Le mulțumesc și arhiviștilor, bibliotecarilor și funcționarilor din instituțiile la care am apelat pentru realizarea documentării cercetării de față.

Problemele întâmpinate în timpul studiului au fost legate de imposibilitatea accesării arhivei Institutului Proiect București, mutarea sediului Arhivei P.M.B., cât și noile reglementari cu privire la timpul acordat studiului documentelor la sală, perioada îndelungată de la solicitarea dosarelor și până la prelucrarea acestora în vederea studierii la C.N.S.A.S., închiderea pentru renovare a sediului A.N.I.C. și, nu în ultimul rând, pandemia noului Coronavirus care a condus, începând cu jumătatea lunii martie 2020, la închiderea bibliotecilor și sălilor de studiu de la diferitele instituții deținătoare de documente.

Introducere

Pentru a înțelege evoluția Bucureștiului până la finele perioadei interbelice voi face o scurtă incursiune în istoria orașului. Spațiul pe care se întinde astăzi Bucureștiul a fost unul prielnic vieții, drept dovadă stau urmele constante de locuire descoperite pe malurile râurilor Colentina și Dâmbovița și care confirmă existența mai multor așezări care au avut continuitate din paleolitic până în perioada migrațiilor, dar și după. Invaziile și dezastrele au distrus o mare parte a documentelor relevante despre istoria orașului. Astfel că reconstituirea Bucureștilor se face astăzi în general bazându-se pe două componente: descoperirile arheologice și mărturiile călătorilor străini.

Unul dintre aceștia a fost cronicarul sas Hieronim Ostermayer de la care aflăm că, din porunca lui Mircea Ciobanul, Bucureștii au fost „îngrădiți cu lemne mari (trunchiuri) de stejar”¹. Acestuia îi urmează Pierre Lescalopier, care, ajuns la București, la 18 iunie 1574, relatează: „[...] Întăriturile acestui oraș sunt din trunchiuri mari de copaci, înfipite în pământ, unul lângă altul și legate între ele prin grinzi transversale, prinse de acele trunchiuri, prin cuie de lemn lungi și mari; pavajul este din trunchiuri de copaci. Pe aici trece un râu numit Dâmbovița (Dambovicsa). În acest oraș am găsit pe voievodul Alexandru. [...] Palatul său era din pereți de scânduri (paiantă), umpluți cu gomoloațe de noroi, având între ele și paie tăiate (vălătuci). Furăm duși ca să vorbim cu dânsul într-o sală mare, acoperită cu covoare turcești, cu părți ridicate (reliefuri) de jur împrejur, înalte de vreo trei picioare, ca în caravanseraieri. La capătul sălii, în fața ușii, era așezat domnul într-un jet. Nimeni nu se găsea în aceste locuri ridicate, decât el și un copil de casă, în picioare la o parte, care-mi luă scrisoarea și o înmână domnului; mai mulți oameni înarmați cu topoare de oaste sau cu buzdugane se aflau în mijlocul acestei săli. [...] A doua zi, 19 iunie, m-a plimbat prin oraș, unde n-am văzut nici o clădire frumoasă. Două biserici, una de rit grecesc, cealaltă a luteranilor, erau de lemn; toate acoperișurile erau de olane, șindrilă sau paie; tinutul este roditor, dar nu există nici piatră nici ardezie”². O altă descriere a urbei o avem de la secretarul lui Petru Cercel, Franco Sivori în septembrie 1583, la înscăunarea domnitorului: „În ziua următoare, am ajuns în localitatea București, căruia nu i se poate da numele de oraș, fiindcă nu are episcopie;

¹ Paul I. Cernovodeanu, *Istoria Bucureștilor prin călători străini – De la origine până la 1887*, sine nomine, București, 1958, p. 33.

² *Ibidem*, p. 48-50.

așezarea destul de bună, dar nu este altceva de văzut decât o mănăstire foarte frumoasă, cu poziție minunată, clădită de Alexandru voievod, tatăl lui Mihnea. Palatul domnesc este de mărime mijlocie, casele în majoritate sunt din lemn și lut, mici, dar încăpătoare. Mai sunt multe prăvălii bine aprovizionate cu mărfuri de toate felurile, iar prin mijlocul orașului curge un râu plăcut”. În 1585, de la Jaques Borgas, agentul diplomatic al viitorului rege al Franței, Henric al IV-lea, aflăm că „locuințele sunt rău construite și că în toată țara nu sunt clădiri de piatră decât bisericile și mănăstirile, care sunt frumoase, și Curtea din București”³.



Vedere generală asupra Bucureștiului la finele secolului al XIX-lea
(Carte poștală colecția Cezar Petre Buiumaci)

Alți cronicari ai urbei au fost Balthazar Walter⁴, Szamosközy⁵, Paul Strassburg, trimisul regelui Gustav Adolf al Suediei⁶, urmat de un raport anonim atribuit venețianului Bartolomeo Locadelli, ctitor al bisericii Bărăției sau Paul de Alep, însoțitorul patriarhului Macarie al Antiohiei⁷.

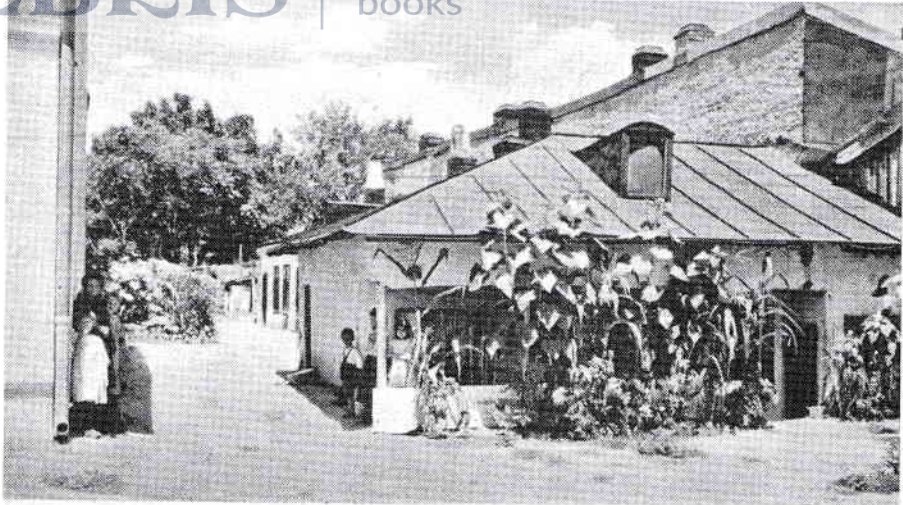
³ *Ibidem*, p. 59.

⁴ Constantin G. Giurescu, *Istoria Bucureștilor*, Ediția a II-a revăzută și adăugită, Editura Sport-Turism, București, 1979, p. 55-63.

⁵ Paul I. Cernovodeanu, *op.cit.*, p. 83.

⁶ *Ibidem*, p. 89-90.

⁷ *Ibidem*.



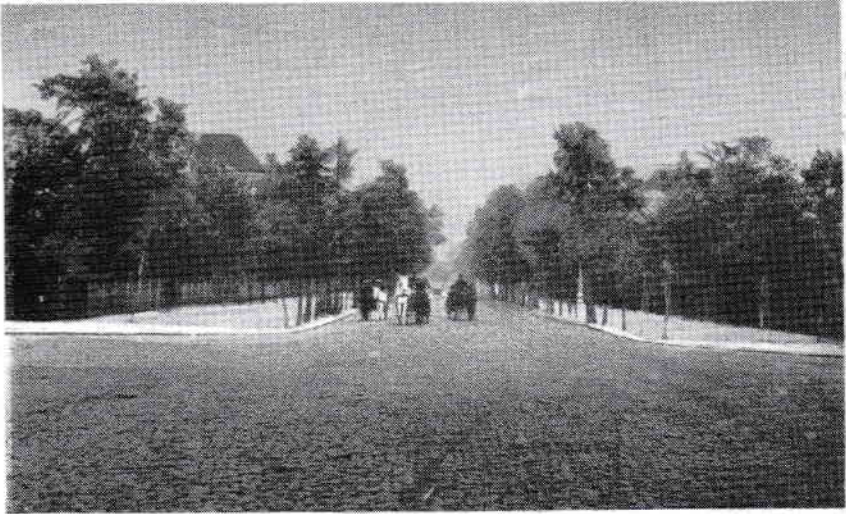
Bucarest. Einfaches Häuschen neben größerem Wohnhaus, mit Blumenschutz gegen die Sonne.

Casă la periferia Bucureștiului, imagine din anii 1916-1918
(Carte poștală colecția Cezar Petre Buiumaci)

Cercetările arheologice sunt cele care au adus dovezi ale existenței vieții umane în perioada premergătoare formării orașului medieval, prin numeroasele vestigii ale vieții de pe teritoriul Bucureștilor care i-au conferit orașului statutul de șantier arheologic permanent începând cu debutul deceniului al șaselea al secolului trecut. Șantierele deschise în zona Uranus, Curtea Veche, din preajma bisericilor Bucur, Dobroteasa, Sfântul Gheorghe Nou, Colței, a cartierelor Giulești, Crângași sau Fundenii Doamnei au oferit tot atâtea date noi care au completat repertoriul mărturiilor scrise lăsate de călătorii mai sus menționați. Ritmul alert al construcțiilor de locuințe, industriale și edilitare din timpul regimului comunist a fost și motivul pentru care numărul șantiierelor arheologice a crescut în această perioadă atât în centrul orașului, cât și în zonele localităților nou intrate în spațiul urban. Este cazul șantiierelor pentru blocul turn din Piața Națiunilor Unite, a celui pentru Sala Palatului Republicii, cele de la cariera de nisip de la Cațelu Nou ori Bucureștii Noi sau cel pentru canalizarea Căii Rahova⁸. Săpăturile de la Curtea Veche au scos la lumină o așezare bogată în mărturii ce prezintă o populație în plin proces de romanizare, astfel că spațiul extins al acestei zone corespunde vetrei unui sat din sec. VI-VII. Locuitorii se ocupau, la fel ca în

⁸ Cercetări arheologice în București, S.P.C. Muzeul de Istorie al Orașului București, 1982, p. 5-10.

alte părți din Capitală, cu agricultura și creșterea animalelor, însă caracterul de stabilitate este particular acestei așezări. Cea mai întinsă așezare scoasă la iveală de săpături este și cea în care s-a format orașul, aparținând secolelor IX-XI și cu o întindere cuprinsă între Piața Universității și Piața Unirii⁹.



București

Șoseaua Kiseleff

Șoseau Kiseleff la finele secolului al XIX-lea
(Carte poștală colecția Cezar Petre Buiumaci)

Importanța economică a Bucureștilor din secolul al XVII-lea este dezvăluită de apariția unui nou târg care se organiza sezonier și se găsea către estul urbei. Acum apare și diferențierea dintre târgul din inima orașului, ce se va numi Târgul din 'Năuntru, și Târgul din Afară sau Târgul Moșilor. Târgul din 'Năuntru se suprapunea vetrei așezării și în cadrul său au existat Târgul de Sus, situat între Poștă și Banca Națională, și Târgul de Jos plasat în vecinătatea Curții Vechi. Creșterea demografică a dus la divizarea mahalalei Sfântul Gheorghe Vechi în unități mai mici și apariția altor mahalale către periferie¹⁰. Mahalaua, ca formă de organizare urbană, avea o structură care îi permitea să rezolve problemele apărute, la fel ca obștea sătească, diferența fiind numărul mare de membri ce a dus la împărțirea acestor structuri administrative. Un alt aspect al urbanizării Bucureștilor îl reprezintă

⁹ Panait I. Panait, Aristide Ștefănescu, *Muzeul Curtea Veche Palatul Voievodal*, Editura Muzeului Municipiului București, 1973, p. 12-13.

¹⁰ Adrian Majuru, *Constantin Brâncoveanu. Epoca. Societatea în Bucureștii sfinților Brâncoveni*, Editura Muzeului Municipiului București, 2014, p. 16.

delimitarea zonelor comerciale de cele rezidențiale: dacă în mahală casele sunt construite în mijlocul unei curți generoase, în zona comercială clădirile se află la stradă, pentru a facilita comerțul¹¹, fiind un spațiu în care construcțiile sunt atât de dese, încât ajung să fie lipite.



Calea Moșilor la începutul secolului al XX-lea
(Carte poștală colecția Cezar Petre Buiumaci)

Bucureștiul va cunoaște o evoluție teritorială specifică unui oraș deschis, neapărat, cu multiple intervenții urbanistice, având o dezvoltare în mai multe faze. Bucureștiul medieval este o unitate administrativă de mici dimensiuni, concentrată în jurul reședinței domnești de la Curtea Veche, devenit apoi palatul domnesc, palat care este în secolele XIV – XV centrul lumii bucureștene, atrăgând în jurul său instituțiile puterii, reședințele mai marilor ori mai micilor dregători, și devenind în același timp centrul comercial al orașului. Aici se vor deschide magazinele și atelierile meșteșugărești ce aveau ca scop deservirea puterii, dar și al negustorilor poposiți la București cu mărfuri aduse pe alte meleaguri. În acest fel va apărea în jurul Palatului Domnesc prima piață bucureșteană: Piața Sfântul Anton, denumită astfel după numele bisericii ridicată în vecinătatea palatului și care purta hramul Sfântului Anton. Această piață era delimitată de Palatul

¹¹ Simion Câlția, *Mahalaua, indicator al urbanității în Revista istorică*, seria nouă, tom. XXI, nr. 1-2, ianuarie-aprilie 2010, p. 113-115.